

Харичева Марина Анатольевна

МБДОУ Ровеньский детский сад № 3 комбинированного вида Белгородской  
области

**«Совершенствование коммуникативно-  
речевых умений педагогов дошкольного  
образовательного учреждения через систему  
методической работы»**

Автор опыта:  
**Харичева Марина Анатольевна,**  
старший воспитатель

п. Ровеньки  
2012

## Содержание

Информация об опыте	3
Технология опыта	9
Результативность опыта	16
Библиографический список	17
Приложение к опыту	18

## **Раздел I**

### **Информация об опыте**

#### **Условия возникновения и становления опыта**

Автор опыта, Харичева Марина Анатольевна, имеет педагогический стаж работы в муниципальном бюджетном дошкольном образовательном учреждении «Ровеньский детский сад № 3 комбинированного вида Белгородской области» 8 лет и 7 месяцев. Из них 5 лет и 7 месяцев работает старшим воспитателем. Муниципальное бюджетное дошкольное образовательное учреждение «Ровеньский детский сад № 3 комбинированного вида Белгородской области» посещают 179 дошкольников. В детском саду работает 21 педагог. Обучение и воспитание детей ведётся по Программе воспитания и обучения в детском саду под редакцией М. А. Васильевой, а с 2011-2012 учебного года по примерной основной общеобразовательной программе дошкольного образования «От рождения до школы» под редакцией Н. Е. Вераксы, Т. С. Комаровой, М. А. Васильевой.

За время трудовой деятельности накоплен определённый опыт работы, сложились доброжелательные отношения с детьми, коллегами.

Автора опыта не случайно заинтересовала проблема совершенствования коммуникативно-речевых умений педагогов дошкольного образовательного учреждения, так как одним из основных механизмов овладения детьми родным языком является подражание. Качество речевого развития дошкольника зависит от качества речи педагогов и от речевой среды, которую они создают в дошкольном образовательном учреждении.

На начальном этапе работы над опытом старшим воспитателем было выявлено, на каком уровне сформированы профессиональные коммуникативно – речевые умения педагогов дошкольного образовательного учреждения. В ходе анализа результатов проведения диагностики было установлено, что из 21 диагностируемых педагога 20 % имеют высокий уровень сформированности профессиональных коммуникативно – речевых умений, 50 % - средний уровень и 30 % - низкий уровень (Приложение № 2).

Таким образом, возникла необходимость повышения уровня профессиональных коммуникативно – речевых умений педагогов дошкольного образовательного учреждения.

Наиболее эффективным решением данной проблемы является совершенствование профессиональных коммуникативно – речевых умений педагогов дошкольного образовательного учреждения через систему методической работы.

#### **Актуальность опыта**

Русский язык за последние два десятилетия претерпел множество не самых лучших изменений. Актуальная для наших дней проблема – низкий уровень общей речевой культуры, бедность словаря, неумение выразить мысль.

Культурная речь является обязательным элементом общей культуры человека. Не случайно считается, что речь человека – его визитная карточка, так как от того, насколько грамотно он выражается, зависит его успех не только в поведенческом общении, но и в профессиональной деятельности. Особенно актуально данное утверждение по отношению к речи педагога, работающего с детьми дошкольного возраста.

Именно педагог закладывает основы культуры детской речи, формирует основы речевой деятельности детей, приобщает их к культуре устного высказывания, то есть оказывает огромное влияние на все стороны речи.

Речь педагога дошкольного образовательного учреждения имеет обучающую и воспитывающую направленность. Главным является качество её языкового содержания, обеспечивающее высокие результаты труда. Речь педагога – отражение внутреннего мира, особенностей интеллектуального и духовного развития его личности, важная часть профессиональной культуры, которая является культурой общечеловеческой.

Как показывает анализ лингвистической, психолого – педагогической и методической литературы, теоретические и практические изыскания посвящены, в основном, профессиональному становлению и развитию коммуникативно – речевых умений учителя, а не педагога дошкольного образовательного учреждения.

Работая непосредственно с речью детей дошкольного возраста, наблюдая за процессом общения воспитателей с детьми, родителями, автором опыта была выявлена **проблема**: необходимость совершенствования профессиональных коммуникативно–речевых умений педагогов дошкольного образовательного учреждения.

Так как дошкольный возраст является сензитивным периодом речевого развития ребёнка, поэтому одно из ведущих направлений деятельности педагога детского сада – формирование устной речи и навыков речевого общения, опирающееся на владение родным литературным языком.

Одним из основных механизмов овладения дошкольниками родным языком является подражание.

Подражая взрослым, ребёнок перенимает не только все тонкости произношения, словоупотребления, построения фраз, но и несовершенства и ошибки, которые встречаются в их речи.

Именно поэтому к речи педагога дошкольного образовательного учреждения сегодня предъявляются высокие требования, и проблема совершенствования профессиональных коммуникативно–речевых умений педагогов дошкольного образовательного учреждения рассматривается в контексте повышения качества дошкольного образования.

Качество речевого развития дошкольника зависит от качества речи педагога и от речевой среды, которую они создают в дошкольном образовательном учреждении.

Таким образом обнаруживается **противоречие** между необходимостью совершенствования профессиональных коммуникативно – речевых умений педагога дошкольного образовательного учреждения и недостаточной проработкой этого процесса в современных условиях.

#### **Ведущая педагогическая идея опыта**

Ведущая педагогическая идея опыта заключается в совершенствовании профессиональных коммуникативно – речевых умений педагога дошкольного образовательного учреждения, являющихся фактором развития речи детей дошкольного возраста, через систему методической работы.

#### **Длительность работы над опытом**

На I этапе - начальном (констатирующем) - сентябрь 2007 – октябрь 2007 года, были проведены диагностические мероприятия (анкетирование, тестирование, решение коммуникативно-речевых задач), с целью выявления уровней сформированности профессиональных коммуникативно–речевых умений педагогов дошкольного образовательного учреждения (Приложение № 1).

На II этапе – основном (формирующем) - ноябрь 2007 - январь 2012 года, была проведена система методической работы с педагогами дошкольного образовательного учреждения, направленной на совершенствование профессиональных коммуникативно – речевых умений педагогов дошкольного образовательного учреждения.

На III этапе – заключительном (контрольном) – февраль 2012 – март 2012 года, была проведена повторная диагностика, которая доказала успешность выбранной системы методической работы, направленной на совершенствование профессиональных коммуникативно – речевых умений педагога дошкольного образовательного учреждения, являющихся фактором развития речи детей дошкольного возраста.

#### **Диапазон опыта**

Диапазон опыта представлен системой методической работы для педагогов дошкольного образовательного учреждения, направленной на совершенствование профессиональных коммуникативно – речевых умений.

#### **Теоретическая база опыта**

Усвоение языка начинается человеком с момента появления его на свет и продолжается почти всю жизнь. Важнейшим средством коммуникации является слово. «Словом можно убить - и оживить, ранить - и излечить, посеять смятение и безнадежность - и одухотворить», писал талантливый педагог В. А. Сухомлинский (3; 4). Слово, умное, уместное, доброе, точное, выразительное, доступное и правильно понятное, преобразует нашу жизнь, делает её добрее, богаче, если, конечно, умело им пользоваться.

Поэтому словом – свободно и грамотно – должен владеть любой педагог. Владение искусством общения, искусством слова, культурой устной и письменной речи жизненно необходимо педагогам. Умение говорить, по В. Белинскому, - это «дар природы». Чтобы дар природный

развивался, стал умением «произносить слова и строить фразы», необходимы знания. Если есть знания, человек говорит правильно. «Ни искусство, ни мудрость, - утверждал Демокрит, великий философ древности, - не могут быть достигнуты, если им не учиться» (3; 6).

Дошкольники каждой возрастной группы общаются со своим воспитателем в различных видах деятельности. Воспитатель организует игры с детьми, говорит с ними, знакомит с речью авторов художественных произведений во время чтения. Следовательно, развивающий потенциал речевой среды целиком зависит от качества речи педагога. Для педагога дошкольного образовательного учреждения владение образцовой речью – это показатель его профессиональной подготовленности. Он обязан развить в себе совершенное владение теми речевыми навыками, которые потом передаст детям. Поэтому забота о совершенствовании коммуникативно-речевых умений педагога имеет важнейшее значение в педагогическом процессе дошкольного учреждения, является не только нравственным и общественным долгом каждого педагога, но и методической службы дошкольного образовательного учреждения.

Впервые коммуникативно-речевые умения выделила Т. А. Ладыженская, дифференцируя их следующим образом: умения, связанные с анализом и оценкой результативности общения; умения, нужные для реализации правил и норм общения в самостоятельной речевой деятельности.

Важность методической работы, направленной на совершенствование профессиональных умений педагогов и ориентированной на организацию непрерывного педагогического образования, подчёркивают многие исследователи (А. И. Васильева, В. П. Дуброва, Е. П. Милошенич, Л. В. Поздняк, Т. В. Кротова и другие).

Такие исследователи, как А. И. Максаков, Е. И. Тихеева, Е. А. Флерина уделяли особое внимание созданию развивающей речевой среды в детском саду как фактору развития речи детей. По их мнению, дошкольным работникам должно быть вменено в обязанность создать такую обстановку, внутри которой «речь детей могла бы развиваться правильно и беспрепятственно».

В «Толковом словаре русского языка» С. И. Ожегова и Н. Ю. Шведовой слово «**Совершенствовать**» определяется как «делать лучше, совершеннее».

**«Коммуникативно – речевые умения»** - это умение не просто говорить и писать правильно, в соответствии с нормами литературного языка, но и умение эффективно общаться, учитывая с кем, кому, с какой целью, что, где говоришь, умение слушать собеседника (Автор опыта).

**«Педагог»** - «специалист, занимающийся преподавательской и воспитательной работой» (6).

**«Дошкольный»** - «относящийся к возрасту, предшествующему поступлению в школу» (6).

«**Образовательный**» - «содействующий образованию, просвещению» (б).

«**Учреждение**» - «организация, ведающая какой-нибудь отраслью работы, деятельности» (б).

«**Система**» - «форма организации чего-либо, нечто целое» (б).

«**Методический**» - «строго последовательный, систематичный» (б).

«**Работа**» - «занятие, деятельность» (б).

В исследованиях Е. И. Тихеевой, Ф. И. Сохина и других основоположников методики развития речи детей дошкольного возраста отмечается, что дети учатся говорить благодаря слуху и способности к подражанию. Дошкольники говорят то, что слышат, так как внутренние механизмы речи образуются у ребёнка только под влиянием систематически организованной речи педагога.

Овладение словом сопровождается непрерывным усвоением новых форм языка; структуру речи, её характерные особенности дети перенимают от лиц, с которыми они постоянно общаются.

Культура речи дошкольников непременно связана с культурой речи воспитателя и всех окружающих.

Плодотворно работать над речью детей может только воспитатель, владеющий собственной речью и неустанно заботящийся об её усовершенствовании. Зависимость речи детей от форм и особенностей речи людей, с которыми они живут и общаются, очень велика. Поэтому работа воспитателя по развитию речи детей должна идти рука об руку с работой с родителями, со взрослыми.

Но учить речи следует не столько путём методических приёмов и указаний, сколько путём примера, образца. Педагог, являющийся часто если не единственным, то основным лицом, от которого дошкольники могут слышать правильную литературную речь, должен во всём объёме понять лежащую на нём ответственность и предъявить к своей собственной речи наивысшие требования.

Опираясь на основные положения концепции коммуникативно – риторической научной школы профессора Т. А. Ладыженской, следует отметить, что несовершенство коммуникативно – речевых умений педагога дошкольного образовательного учреждения, вызывают у него затруднения в профессиональном общении.

В современных исследованиях проблем повышения культуры речи педагога выделяются компоненты его профессиональной речи и требования к ней.

**К компонентам профессиональной речи педагога относятся:**

1. Качество языкового оформления речи;
2. Ценностно – личностные установки педагога;
3. Коммуникативная компетентность;
4. Чёткий отбор информации для создания высказывания;
5. Ориентация на процесс непосредственной коммуникации.

Среди **требований к речи педагога дошкольного образовательного учреждения** выделяют:

**Правильность** – соответствие речи языковым нормам. Педагогу необходимо знать и выполнять в общении с детьми основные нормы русского языка: орфоэпические нормы (правила литературного произношения), а так же нормы образования и изменения слов.

**Точность** – соответствие смыслового содержания речи и информации, которая лежит в её основе. Особое внимание педагогу следует обратить на семантическую (смысловую) сторону речи, что способствует формированию у детей навыков точности словоупотребления.

**Логичность** – выражение в смысловых связях компонентов речи и отношений между частями и компонентами мысли. Педагогу следует учитывать, что именно в дошкольном возрасте закладываются представления о структурных компонентах связного высказывания, формируются навыки использования различных способов внутритекстовой связи.

**Чистота** – отсутствие в речи элементов, чуждых литературному языку. Устранение нелитературной лексики – одна из задач речевого развития детей дошкольного возраста. Решая данную задачу, принимая во внимание ведущий механизм речевого развития дошкольников (подражание), педагогу необходимо заботиться о чистоте собственной речи: недопустимо использование слов – паразитов, диалектных и жаргонных слов.

**Выразительность** – особенность речи, захватывающая внимание и создающая атмосферу эмоционального сопереживания. Выразительность речи педагога является мощным орудием воздействия на ребёнка. Владение педагогом различными средствами выразительности речи (интонация, темп речи, сила, высота голоса и другие) способствует не только формированию произвольности речи ребёнка, но и более полному осознанию им содержания речи взрослого, формированию умения выражать своё отношение к предмету разговора.

**Богатство** – умение использовать все языковые единицы с целью оптимального выражения информации. Педагогу следует учитывать, что в дошкольном возрасте формируются основы лексического запаса ребёнка, поэтому богатый лексикон самого педагога способствует не только расширению словарного запаса ребёнка, но и помогает сформировать у него навыки точности словоупотребления, выразительности и образности речи.

**Уместность** – употребление в речи единиц, соответствующих ситуации и условиям общения. Уместность речи педагога предполагает, прежде всего, овладение чувством стиля. Учёт специфики дошкольного возраста нацеливает педагога на формирование у детей культуры речевого поведения (навыков общения, умения пользоваться разнообразными формулами речевого этикета, ориентироваться на ситуацию общения, собеседника).

#### **Культурные и методические требования к речи педагога:**

1. Строгое соответствие содержания речи воспитателя возрасту детей, их развитию, запасу представлений, с опорой на их опыт;



2. Владение педагогами методическим мастерством, знание приёмов, необходимых для оказания соответствующего влияния на речь детей, и умение их применять во всех случаях общения с дошкольниками.

К вышеперечисленным требованиям необходимо отнести правильное использование педагогом невербальных средств общения, его умение не только говорить с ребёнком, но и слышать его.

Безусловно, знание педагогом дошкольного образовательного учреждения названных требований, их соблюдение и постоянное совершенствование коммуникативно – речевых умений – это залог успешности работы по речевому развитию детей дошкольного возраста.

### **Новизна опыта**

Новизна опыта заключается в создании системы методической работы в дошкольном образовательном учреждении, направленной на совершенствование профессиональных коммуникативно–речевых умений педагога, являющихся главным фактором развития речи детей дошкольного возраста.

### **Характеристика условий, в которых возможно применение данного опыта**

Данный опыт может быть реализован в дошкольных образовательных учреждениях всеми педагогами. Опыт реализуется на педагогических советах, семинарах – практикумах, консультациях, лекциях – беседах, при анализе педагогических речевых ситуаций, на коммуникативно – речевых тренингах.

## **Раздел II**

### **Технология описания опыта**

Автором опыта была поставлена **цель**: достижение высоких результатов в совершенствовании профессиональных коммуникативно–речевых умений педагога, являющихся главным фактором развития речи детей дошкольного возраста, через систему методической работы.

Достижение планируемых результатов предполагает решение следующих **задач**:

1. Создание условий для творческой атмосферы и благоприятного морально-психологического климата в коллективе.

2. Оптимизирование условий для совершенствования профессиональных коммуникативно–речевых умений педагогов в процессе методической работы.

3. Оказание индивидуальной методической помощи педагогам.

4. Знакомство педагогов с основным содержанием педагогической риторики (общение, речевая или коммуникативная ситуация, виды общения и речевой деятельности, коммуникативные качества речи, виды психологических барьеров и пути их преодоления); особенностями профессионального педагогического общения в дошкольном образовательном учреждении и профессионально значимыми речевыми

жанрами (беседа, просьба, телефонный разговор, знакомство, выражение благодарности и тому подобное)

5. Обеспечение педагогов практическим материалом для самообразования.

Обучение взрослых происходит наиболее эффективно, если отвечает их текущим нуждам и опыту, и способствует формированию более глубокой мотивации. Следовательно, проблему обогащения речевого опыта педагогов и совершенствования их коммуникативно-речевых умений в профессиональной деятельности можно решить в системе методической работы дошкольного образовательного учреждения, обладающей рядом преимуществ перед другими формами обучения взрослых. В процессе методической работы в дошкольном образовательном учреждении педагоги активно вовлекаются в процесс обучения и управляют им сами, создавая атмосферу взаимного уважения. Кроме того, у педагогов есть возможность сразу применить полученные знания на практике и испытать при этом чувство удовлетворения.

Методическая работа дошкольного образовательного учреждения является важным звеном в системе совершенствования профессиональных коммуникативно-речевых умений педагогов. Важным направлением методической работы с педагогами дошкольного образовательного учреждения должен стать поиск рациональных методов, форм и способов, направленных на совершенствование профессиональных коммуникативно-речевых умений.

Риторические знания, которые необходимо освоить педагогам, должны иметь прикладной характер.

Освоение и совершенствование речевых знаний и умений предполагают развитие творчески активной личности педагога, умеющего применять имеющиеся знания и умения в новых, постоянно меняющихся коммуникативных ситуациях, способного находить собственное решение многообразных профессиональных задач. Система **коммуникативно-речевых заданий**, предлагаемая педагогам на каждом занятии, расширяет кругозор, учит творчески подходить к решению профессиональных речевых задач, способствует нравственно-эстетическому развитию и повышению мотивации к самосовершенствованию профессионального общения.

Цель **коммуникативно-речевых заданий** – познание законов общения с учётом всех его составляющих и овладение нормами речевого поведения в значимых для педагогов дошкольного образовательного учреждения ситуациях общения. Поэтому они должны быть направлены на осознание педагогами алгоритма речевой деятельности, включающего такие действия и операции, как:

- анализ ситуации, понимание своей речевой роли и особенностей адресата;
- определение замысла речи, осознание целей общения;
- определение стратегии и тактики речевого поведения;

- выбор речевых средств, необходимых и достаточных для решения коммуникативной задачи;

- анализ речевого поведения, его результатов, причин коммуникативных неудач и успехов, впечатления, произведённого им на участников ситуации.

Обучение педагогов организуется в структуре **коммуникативной ситуации**, что позволяет обеспечить освоение норм текста, в процессе его анализа соотнести нормативные требования с реальной коммуникативной ситуацией. Освоение педагогом нормы, правил речевого поведения осуществляется благодаря:

- **анализу процесса и результата речевой деятельности** (что удалось/не удалось общающимся в решении поставленной задачи; каковы причины коммуникативных неудач и промахов; каким образом в речевом поведении проявляется характер коммуникантов);

- **решению риторических задач**, когда на основе компонентов речевой ситуации необходимо выбрать соответствующую модель речевого поведения и реализовать её при создании самостоятельных высказываний (текстов);

- **проведению риторических игр**, в ходе которых активизируется речемыслительная деятельность вследствие необходимости общаться с учётом социальной ситуации в условиях максимального проявления импровизационных умений; создавать высказывания за короткое время в соответствии с условиями игры, не нарушая норм.

Риторическая задача – обязательный вид деятельности при обучении педагогов коммуникативно-речевым умениям.

Риторическая задача содержит описание:

- **условий речевой ситуации**, в рамках которой протекает коммуникативная деятельность (реальные условия или условия, воссоздаваемые на основе текстового материала);

- **коммуникативной задачи**, ради которой осуществляется речевая деятельность (объяснить – передать информацию так, чтобы она была усвоена; заинтересовать – создать атмосферу, когда слушателям захочется получить информацию; воздействовать – удерживать внимание участников общения);

- **предполагаемого адресата речи** (кому адресована речь, каков уровень знаний адресата);

- **возможных вариантов решения. Переработки предполагаемого исходного текста или создание своего текста.**

Участвуя в риторических играх и решая риторические задачи, совершенствуются профессиональные коммуникативно-речевые умения педагогов, осваиваются практические способы решения коммуникативно-речевых задач, происходит гармонизации отношений педагогов и родителей, с целью создания оптимальных условий для развития дошкольников.

В работе по совершенствованию профессиональных коммуникативно-речевых умений педагогов следует активно использовать **метод игрового моделирования педагогических ситуаций**. Преодоление сложной

педагогической ситуации зависит не только от выявления причин её возникновения и полноты анализа, но и от правильного выбора речевых формул обращения. В начале работы нужно предложить алгоритм для анализа педагогом педагогической речевой ситуации:

- структурное расчленение и выделение основных компонентов речевой ситуации;
- установление связей между структурными компонентами;
- обдумывание вариантов возможных затруднений и в связи с этим изменение стратегии и тактики речевого поведения в конкретной ситуации общения;
- выявление причинно-следственной связи выбранных речевых средств;
- аргументированные выводы и заключения.

Коммуникативно-речевые задания ориентированны на развитие коммуникативно-речевых умений педагогов и представляют собой коммуникативно-речевые упражнения, т. е. специально организованную форму общения, которая:

- обеспечивает управляемый выбор стратегии говорящего;
- актуализирует реальные взаимоотношения участников и вызывает естественную мотивированность говорящего;
- воспитывает речевую активность;
- обеспечивает вербальное и структурное разнообразие используемого речевого материала.

Т. А. Ладыженская предлагает следующую классификацию речевых упражнений:

- **аналитические** (прочтите, найдите ошибки);
- **конструктивные** (выявите ошибки, выберите один вариант из предложенных);
- **творческие** (создайте новый текст, составьте план выступления, произнесите текст определённого жанра).

Рассмотрим виды ситуаций, которые необходимо использовать в ходе обучения педагогов.

**1. Детерминированные ситуации**, в которых все факторы, учитываемые обучающимися при ориентировке, заданы жёстко (коммуникативная задача, субъекты общения, предмет общения). Схема речевого взаимодействия, оформленная на карточках для ролевой игровой ситуации. Первый играющий получает карточку с заданием «Вы хотите попросить собеседника помочь вам в каком-либо деле, где требуется его участие. Будьте настойчивы». Партнёр же получает задание убедить собеседника отложить это дело на другой день по причине своей занятости. Составление подобной схемы даёт возможность целенаправленно влиять на ход общения. Например: *Ситуация*: Воспитателю необходима помощь родителя в чём-то, что очень важно для него в данный момент. *Риторическая задача (карточка 1)*: Составьте свою просьбу и найдите такие формы

вежливого общения, чтобы родитель не смог вам отказать. Разыграйте данную ситуацию со своим партнёром. *Риторическая задача (карточка 2):* Найдите весомые аргументы и вежливую форму отказа в просьбе воспитателю, если вы родитель, к которому обратились с просьбой. Разыграйте данную ситуацию со своим партнёром.

**2. Вариативные ситуации,** которые предполагают изменение (варьирование) какого-либо фактора, влияющего на речевые действия партнёров, и выбор речевого действия при наличии нескольких вариантов. Если содержание компонентов ситуации частично или полностью меняется, то сама ситуация приобретает другой характер либо полностью преобразуется. Например, новизна ситуации создаётся сменой коммуникативной задачей («убедите» вместо «сообщите») или сменой партнёра по общению. Каждое возможное высказывание в данных ситуациях общения будет отличаться вербальным и структурным разнообразием. Например: *Ситуация:* Вы разговариваете с родителем по поводу подготовки ребёнка выпускной группы к школьному обучению. Ваша цель - убедить его в необходимости посещения занятий с психологом, так как ребёнок отличается гиперактивностью. В помещение, где вы разговариваете, входит родитель другого ребёнка вашей группы. Он становится случайным свидетелем того, что вы говорите неподобающим тоном фразу: «Вашему ребёнку будет тяжело в школе, если вы не...». *Риторическая задача:* Закончите предложение таким образом, чтобы шокированный родитель мог присоединиться к вашей беседе. Разыграйте данную ситуацию с партнёрами, используя в своей речи тон, соответствующий вашему коммуникативному намерению в беседе. Как изменится ваше речевое поведение, если шокированным окажется руководитель детского сада или ваш коллега? Разыграйте с партнёрами эти ситуации.

**3. Свободные ситуации,** в которых педагогу предоставляется возможность определить компоненты речевой ситуации (кому, как, когда и что сказать), чтобы реализовать своё коммуникативное намерение. Вариативность возможных способов реализации взаимодействия требует повышения интенсивности мыслительной деятельности и перехода на новый уровень отработки коммуникативного умения. Например: *Ситуация:* Вам необходимо получить или передать деловую информацию по телефону. *Риторическая задача:* Установите контакт по телефону: приветствие, просьба пригласить к телефону нужного вам человека и передать информацию. Найдите оптимальные формы речевого общения, соблюдая этикетные нормы общения по телефону, если ваш собеседник – родитель воспитанника вашей группы.

Участники разыгрывают в парах данную ситуацию. Остальные определяют наиболее оптимальные формы общения собеседников. Побеждает тот, кто наиболее эффективно реализовал коммуникативное намерение.

Подобные коммуникативно-речевые задания способствуют совершенствованию умений осознанно ориентироваться в способах диалогического общения (с учётом норм речевого этикета) и позитивно реагировать на собеседника, используя эффективные средства общения для достижения положительного результата.

Коммуникативно-речевые задания могут быть использованы в **различных формах методической работы:**

- коллективная работа: консультации, педагогические советы, семинары;

- работа в парах, способствующая коммуникативно-речевой активности педагогов и совершенствованию умения оценивать своё и чужое речевое поведение в определённой ситуации общения;

- индивидуальная работа: в случае возникновения у педагога проблем старший воспитатель может дать методические рекомендации практического характера.

Культура педагогического общения невозможна без эмоциональной культуры, включающей умение регулировать своё психическое состояние, управлять эмоциями, понимать другого, преодолевать волнение, нерешительность, сдерживаться, создавать необходимое настроение.

Немаловажным для педагога является и владение невербальными средствами общения (определённые требования к дистанции общения, мимике, взгляду, посадке, жестам, позам, осанке, походке, манипуляции с предметами).

Работая над эмоциональной культурой педагога и над совершенствованием его невербальных умений, можно использовать следующие формы работы: тренинги, коллективные игры, индивидуальная работа, работа в парах, анализ речевых ситуаций.

В начале каждого коллективного мероприятия необходимо проводить дыхательные и речевые упражнения. Для создания мотивационной готовности педагогов к восприятию новой информации, необходимой для совершенствования коммуникативно-речевых умений следует предложить тестовые задания, задания для самоанализа опыта общения (Приложение № 3).

С целью изучения эмоционального состояния педагогов можно провести диагностику, используя графическую методику «Кактус» (М. Панфилова) (Приложение № 4).

Важным условием реализации системы работы по совершенствованию коммуникативно-речевых умений педагогов дошкольного образовательного учреждения является выполнение таких частных дидактических принципов обучения взрослых, как:

- опора на ситуации профессионального общения (обучение построено на основе типичных ситуаций общения педагога с участниками педагогического процесса);

- проблемность (основными приёмами обучения педагогов являются риторические игры и коммуникативно-речевые задачи);
- мотивированность (учтены затруднения в общении с участниками педагогического процесса);
- индивидуализация (учтены особенности профессиональной речевой личности педагога).

Успешное совершенствование коммуникативно-речевых умений педагогов дошкольного образовательного учреждения возможно при соблюдении определённых педагогических условий:

- обучение эффективным способам оптимизации профессионального педагогического общения должно строиться на основе системы коммуникативно-речевых заданий, позволяющих дать всестороннюю оценку речевому поведению коммуникантов;
- индивидуальное активизирующее общение старшего воспитателя, заведующего должно проходить с учётом особенностей типа профессиональной речевой личности педагога с опорой на имеющиеся у него затруднения.

Итак, работа в дошкольном образовательном учреждении с педагогами по совершенствованию профессиональных коммуникативно-речевых умений включает в себя:

- знакомство с профессионально значимыми речевыми средствами и речевыми приёмами, способами совершенствования профессиональных коммуникативно-речевых умений, связанных с использованием данных речевых средств в профессиональной речи;
- диагностику (и самодиагностику педагога) индивидуальных речевых особенностей и способностей;
- наблюдение и изучение индивидуальных особенностей речевого поведения педагога в реальных ситуациях в условиях дошкольного образовательного учреждения.

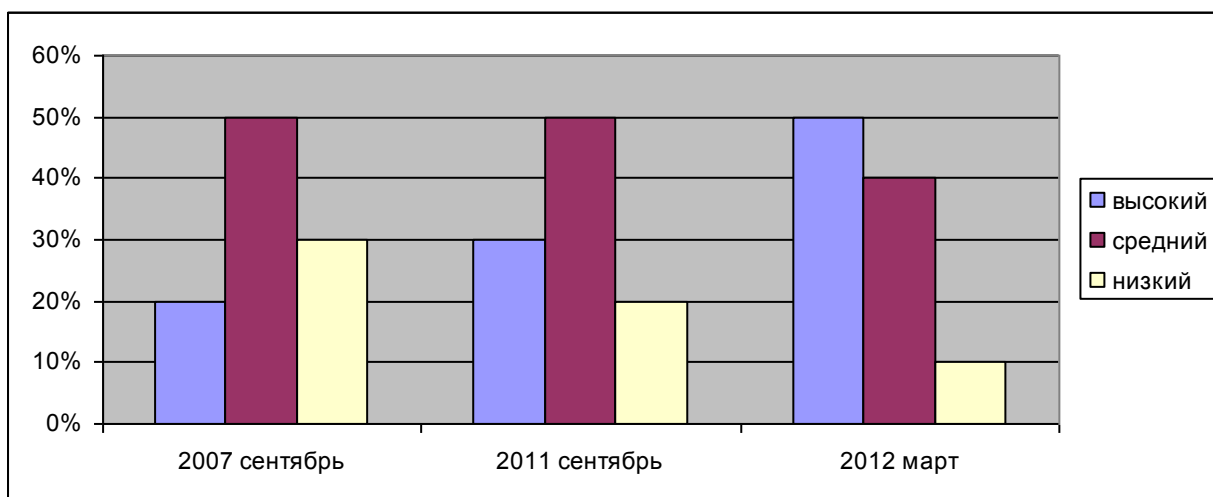
### Раздел III

#### Результативность опыта

Критерием результативности опыта является изменение уровня сформированности коммуникативно-речевых умений педагогов дошкольного образовательного учреждения за три учебных года. Изучение уровня сформированности коммуникативно-речевых умений педагогов дошкольного образовательного учреждения проводилось на основе результатов, полученных в ходе проведения диагностических мероприятий (анкетирование, тестирование, решение коммуникативно-речевых задач) (Приложение № 1). Отслеживание результатов работы велось при помощи исходного, промежуточного и итогового контроля.

Распределение педагогов по уровням сформированности коммуникативно-речевых умений осуществлялось в соответствии со следующей шкалой: высокий, средний, низкий. Так, из 21 диагностируемого педагога 50 % имеют высокий уровень сформированности коммуникативно-речевых умений, 40 % - средний и 10 % низкий.

#### Диаграмма уровня сформированности коммуникативно-речевых умений педагогов



Таким образом, представленные результаты диагностирования педагогов свидетельствуют о положительной динамике сформированности коммуникативно-речевых умений, достигнутой посредством системы методической работы.



**Библиографический список**

1. Антология мудрости/ сост. В. Ю. Шойхер. – М.: Вече, 2005. – 115 с.
2. Белая К. Ю. Методическая работа в дошкольном учреждении. – М. , 1991. – с.
3. Ельцова О. М. Практикум по профессиональной коммуникации педагогов: рекомендации, игры, тренинги. – Волгоград: Учитель, 2010. -215 с.
4. Колосова И. Речевая развивающая среда. Основные направления её организации/ И. Колосова // Дошкольное воспитание. – 2010. - № 6.– С. 65-70
5. Колосова И. В. Требования к качеству речи педагога дошкольного учреждения/ И. В. Колосова// Справочник старшего воспитателя дошкольного учреждения.-2009.- № 3. – С. 20-21
6. Ожегов С. И. и Шведова Н. Ю. Толковый словарь русского языка.- М.: Азбуковник, 1999. - 944 с.
7. Романова И. Система методической работы с педагогами/ И. Романова // Дошкольное воспитание. - 2011.- № 3.– С. 97-107
8. Романова И. Методические рекомендации к проведению занятий с педагогами/ И. Романова // Дошкольное воспитание.- 2011. - № 5.– С. 88-99
9. Романова И. Структурное содержание методической работы с педагогами ДОУ/ И. Романова // Дошкольное воспитание.- 2011. - № 6.– С. 99-103
9. Тихеева Е. И. Развитие речи детей: Пособие для воспитателей детского сада/ под ред. Ф. А. Сохина. – Изд. 5-е.- М.: Просвещение, 1981. -159 с.

### Приложение

1. **Приложение № 1.** – Диагностические мероприятия (анкетирование, тестирование, решение коммуникативно-речевых задач), направленные на выявление уровней сформированности профессиональных коммуникативно-речевых умений педагогов дошкольного образовательного учреждения.
2. **Приложение № 2** - Диагностика уровней сформированности профессиональных коммуникативно-речевых умений педагогов дошкольного образовательного учреждения (сентябрь – октябрь 2007).
3. **Приложение № 3** - Тестовые задания для создания мотивационной готовности педагогов к восприятию новой информации, необходимой для совершенствования коммуникативно – речевых умений.
4. **Приложение № 4** - Графическая методика «Кактус» (М. Панфилова).

**Диагностические мероприятия (анкетирование, тестирование, решение коммуникативно-речевых задач), направленные на выявление уровней сформированности профессиональных коммуникативно-речевых умений педагогов дошкольного образовательного учреждения.**

### **1. Анкета для специалистов дошкольного учреждения**

*Уважаемый коллега! Анкетирование проводится с целью изучения, а не контроля Ваших знаний. Необходимо ответить на пять вопросов, сообщив о себе следующие сведения без указания фамилии:*

Ваш педагогический стаж \_\_\_\_\_

Занимаемая должность \_\_\_\_\_

Образование \_\_\_\_\_

Квалификационная категория \_\_\_\_\_

*Пожалуйста, поставьте любой значок напротив выбранного Вами варианта ответа или предложите свой. Количество вариантов не ограничено.*

**1. Какое из умений, по-Вашему, входит в понятие «коммуникативно-речевые умения педагога»?**

- а) Умение говорить.
- б) Умение устанавливать контакт с другими людьми.
- в) Умение строить эффективное общение.

Предложите свой вариант ответа \_\_\_\_\_

**2. Как Вы думаете, необходимо ли совершенствование коммуникативно-речевых умений в профессиональной педагогической деятельности?**

- а) Да.
- б) Нет.
- в) Не знаю.

Предложите свой вариант ответа \_\_\_\_\_

**3. Выделите, пожалуйста, умения педагога, которые, на Ваш взгляд, важны в профессиональном общении.**

- Умение анализировать и оценивать степень эффективности общения.
- Умение вызывать доверие собеседника.
- Умение конструировать предстоящее общение.
- Умение осознанно ориентироваться в способах диалогического общения с учетом норм речевого этикета.
- Умение позитивно реагировать на речь собеседника, используя средства невербального общения для достижения положительного результата.
- Умение правильно воспринимать и учитывать критику.
- Умение предотвращать конфликтную ситуацию.
- Умение прогнозировать поведение собеседника.
- Умение слушать своего собеседника.
- Умение управлять своим речевым поведением.

**Кому из участников педагогического процесса, на Ваш взгляд, в большей степени необходимо владеть этими умениями?**

- а) Воспитателю.
- б) Руководителю.
- в) Родителю.
- г) Ребенку.

Предложите свой вариант ответа \_\_\_\_\_

**4. Испытываете ли Вы какие-либо затруднения в профессиональном общении?**

- а) Да.
- б) Нет.

**Если есть затруднения, то какие именно (подчеркните):**

Испытываю страх перед публичным выступлением.

Затрудняюсь своими словами излагать теоретический материал.

Не умею прогнозировать речевое поведение собеседника.

Не во всех ситуациях общения знаю, как правильно поступить.

Не владею знаниями о нормах речевого этикета.

Предложите свой вариант ответа \_\_\_\_\_

**5. Какая форма последипломного образования для Вас наиболее приемлема, чтобы освоить основы педагогической риторики?**

- а) Самообразование.
- б) Курсы повышения квалификации.
- в) Проблемные семинары.

Предложите свой вариант ответа \_\_\_\_\_

*Запишите, пожалуйста, из своей практики профессионального общения с родителями, коллегами или с руководителем (на Ваш выбор) несколько диалогов, особенно тех, когда Вам удалось предотвратить возникающий конфликт. Спасибо за сотрудничество!*

## **2. Определение уровня владения профессиональными умениями сотрудничества с родителями**

**Цель.** Выявить уровень владения педагогом профессиональными умениями сотрудничества с родителями.

**Инструкция.** Для качественного самоанализа содержания Вашего сотрудничества с родителями воспитанников необходимо ответить на семь вопросов. Обведите в кружок номер наиболее удовлетворяющего Вас ответа по каждому пункту.

1. В процессе сотрудничества с семьями воспитанников реализуете ли Вы диагностическую функцию (знаете и умеете применять методики психолого-педагогической диагностики, выявлять и обобщать передовой педагогический опыт семей)?

- а) Нет, не реализую.
- б) Знаю, но затрудняюсь в практическом использовании.

в) Да, знаю и умею применять.

г) Систематически реализую.

2. Решая задачи воспитания дошкольника в работе с семьей, реализуете ли Вы прогностическую функцию (умеете планировать свою деятельность по работе с семьей на основе глубокого анализа изучения индивидуальных особенностей семьи (образ жизни, социальный статус, тип семьи); умеете прогнозировать воспитательные воздействия родителей на основе их мотивов и установок)?

а) Нет, не реализую.

б) Знаю, но затрудняюсь и в практическом использовании,

в) Да, знаю и умею применять.

г) Систематически реализую.

3. Взаимодействуя с родителями, реализуете ли Вы организационно-коммуникативную функцию (вовлекаете родителей в образовательный процесс детского сада; умеете построить оптимальные взаимоотношения с семьями на основе сотрудничества и взаимодействия; умеете использовать личные увлечения и занятия родителей в организации жизненного пространства ребенка в ДОУ)?

а) Нет, не реализую.

б) Знаю, но затрудняюсь в практическом использовании.

в) Да, знаю и умею применять.

г) Систематически реализую.

4. В практике повседневного общения с родителями реализуете ли Вы коррекционную функцию (умеете создавать систему специальных приемов и мероприятий для осуществления коррекции влияния среды и отношения родителей к ребенку; оказываете практическую помощь родителям)?

а) Нет, не реализую.

б) Знаю, но затрудняюсь в практическом использовании.

в) Да, знаю и умею применять.

г) Систематически реализую.

5. Реализуете ли Вы координационно-организационную функцию (умеете организовать совместную деятельность и коллективный труд детей вместе с родителями - создание атрибутов к играм, оформление выставок, выпуск газеты и т.п.)?

а) Нет, не реализую.

б) Знаю, но затрудняюсь в практическом использовании.

в) Да, знаю и умею применять,

г) Систематически реализую,

6. Оказываете ли Вы индивидуальную поддержку и помощь родителям (умеете организовать правовое и психолого-педагогическое просвещение родителей, выбрать соответствующие целям формы организации, методы и приёмы)?

- а) Нет, не оказываю.  
 б) Знаю как, но затрудняюсь в практическом использовании.  
 в) Да, знаю и умею применять.  
 г) Систематически оказываю.

7. Как Вы оцениваете уровень включенности родителей в педагогический процесс ДООУ (созданы ли Вами условия для их вовлечения в учебно-воспитательный процесс; расширяете ли спектр совместных дел родителей и коллектива; уважаете ли право выбора родителями вида деятельности для приложения своих знаний и умений)?

- а) Плохо.  
 б) Удовлетворительно.  
 в) Достаточно.  
 г) Очень хорошо.

**Ключ к тесту.** За каждый ответ а - 0 баллов, б - 1 балл, в - 2 балла, г - 3 балла.

0-3 балла - Ваши умения бессистемны, работа с родителями с Вашей стороны отсутствует или почти отсутствует.

4-8 баллов - Вы испытывает затруднения, что создает проблемы в процессе Вашей практической деятельности.

9-14 баллов - в процессе практической деятельности профессиональные умения и навыки проявляются, но недостаточно устойчиво.

15-21 балл - в процессе профессиональной деятельности воспитателя указанные умения и навыки проявляются ярко и устойчиво.

### 3. Характеристика профессиональной речевой личности педагога дошкольного образования \_\_\_\_\_ (Ф.И.О. педагога)

Позиция в общении с родителями	Способы общения с родителями	Типичные фразы начала разговора	Активность/пассивность
«Над» собеседником	Поучения, нотация, назидание, наставления	«Я считаю...»	Активный собеседник
«Рядом», но не вместе	Наставления, советы, запреты, требования, интерес	«Я советую вам...» «Послушайте меня...»	Сам начинает разговор Пассивный собеседник
«На равных», но не вместе	Сочувствие, отстраненность, беспомощность, диалог, поддержка	«Да, я все понимаю...» «Если бы я могла вам помочь...»	Избегает общения
«Рядом и на равных»	Понимание	«Я с вами согласна»	Умеет поддержать разговор

#### **4. Определение коммуникативных и организаторских склонностей в общении с коллегами**

**Цель.** Выявить уровень коммуникативных и организаторских склонностей педагога.

**Инструкция.** На каждый из вопросов следует ответить «да» или «нет».

1. Нравится ли Вам быть организатором различных мероприятий в коллективе?
2. При возникновении спора, вместо того чтобы обсуждать, в чем Вы расходитесь, Вы стараетесь обратить внимание коллег на то, в чем согласны?
3. Улаживая спор, стараетесь ли Вы найти поддержку у коллег?
4. Стремитесь ли Вы добиться, чтобы Ваши коллеги действовали в соответствии с Вашим мнением?
5. Легко ли Вам удается устанавливать контакты с незнакомыми людьми?
6. Конфликты с коллегами у Вас возникают редко?
7. Стремитесь ли Вы при удобном случае познакомиться и побеседовать с новым человеком?
8. Часто ли Вы проявляете инициативу при решении вопросов, затрагивающих интересы Ваших коллег?
9. Верно ли, что Вы редко стремитесь к доказательству своей правоты?
10. Принимаете ли Вы участие в общественной работе Вашего учреждения?
11. Вы чувствуете себя достаточно уверенным и спокойным, когда приходится говорить что-либо в большой группе людей?
12. Беседуя, умеете ли Вы приспособливаться к высказанным аргументам и позициям других?
13. Часто ли Вы оказываетесь в центре внимания своих коллег?
14. Вы редко смущаетесь и испытываете неловкость при общении с малознакомыми людьми?
15. Вы уверенно себя чувствуете в окружении большой группы своих коллег?

#### **Обработка результатов**

Определите уровни коммуникативных и организаторских склонностей в зависимости от набранных баллов. За каждый ответ «да» насчитывается 1 балл, за ответ «нет» - 0 баллов.

#### **Уровни коммуникативных и организаторских склонностей**

1-4 балла - низкий уровень. Для вас характерен низкий уровень проявления коммуникативных и организаторских склонностей.

5-7 баллов - уровень ниже среднего. Вы не стремитесь к общению, предпочитаете проводить время наедине с собой. Испытываете трудности в установлении контактов с людьми. Не любите отстаивать собственное мнение, тяжело переживаете обиды. Редко проявляете инициативу в общении с родителями, избегаете принятия самостоятельных решений.

8-10 баллов - средний уровень. Вы относитесь к такому типу людей, которые не теряются в новой обстановке, быстро находят друзей, стремятся расширить круг своих знакомых, помогают близким и друзьям, проявляют инициативу в общении, способны принимать решения в трудных, нестандартных ситуациях. Однако потенциал Ваших склонностей не отличается высокой устойчивостью. Требуется дальнейшая воспитательная работа по формированию и развитию этих качеств личности.

11-15 баллов - высокий уровень. Данный уровень свидетельствует о сформированной потребности в коммуникативной и организаторской деятельности. Вы быстро ориентируетесь в трудных ситуациях, непринужденно ведете себя в новом коллективе. Инициативны. Принимаете самостоятельные решения. Отстаиваете свое мнение и добиваетесь принятия своих решений. Любите организовывать игры, различные мероприятия. Настойчивы в достижении цели.

### **5. Тест «Моя тактика в конфликте»**

Вспомните, как обычно у Вас проходят острые выяснения отношений с людьми, что Вы испытываете при этом, что думаете, и в соответствии с этим выберите ответы «а» или «б».

1. а) Обычно я настойчиво добиваюсь своего, б) Когда я ссорюсь, чаще стараюсь найти точки соприкосновения.
2. а) При выяснении отношений пытаюсь избежать неприятностей, б) Когда доказываю свою правоту, обычно не обращаю внимания на плохое состояние слушающего.
3. а) Мне неприятно отказываться от своей точки зрения, б) Во время выяснения отношений всегда стараюсь войти в положение другого человека.
4. а) Не стоит волноваться из-за разногласий с другими людьми, б) Разногласия всегда волнуют меня.
5. а) Стараюсь успокоить противника и сохранить с ним нормальные отношения, б) Считаю, что всегда следует доказывать свою точку зрения.
6. а) Всегда нужно искать точки соприкосновения, б) Следует стремиться к осуществлению своих замыслов.
7. а) Во время конфликтов обычно сначала сообщаю партнеру свою точку зрения, а затем прошу высказаться его. б) Лучше дать понять, что твои рассуждения правильнее.
8. а) Обычно пытаюсь убедить людей в своей правоте, б) Чаще стремлюсь понять точку зрения другого человека.
9. а) Всегда склоняюсь к прямому обсуждению проблемы, б) Споря о чем-то, слежу за ходом мысли другого.
10. а) В споре отстаиваю свою позицию до конца, б) Могу изменить свою позицию, если меня убедят.

### **Оценка ответов**

Противоборство: 1а, 2б, 3а, 4а, 5б, 6б, 7б, 8а, 9а, 10а.

Сотрудничество: 1б, 2а, 3б, 4б, 5а, 6а, 7а, 8б, 9б, 10б.



Оцените, что преобладает в Вашем поведении - сотрудничество или противоборство. Если преобладает противоборство, то, скорее всего, Вы любите добиваться победы любой ценой и доказывать свою правоту, невзирая ни на что. У Вас хорошие бойцовские качества. Часто это сочетается с недостаточной тонкостью и чуткостью в отношениях с людьми. Прислушивайтесь к другим - это пойдет Вам на пользу.

Если преобладает сотрудничество, это, конечно, более предпочтительная тактика в конфликтных ситуациях. Вы стремитесь к сотрудничеству, к решению проблем, а не к их раздуванию.

### **6. Диагностика уровней сформированности профессиональных коммуникативно–речевых умений педагогов дошкольного образовательного учреждения**

Показатели сформированности профессиональных коммуникативно–речевых умений педагогов дошкольного образовательного учреждения	Уровни %		
	высокий	средний	низкий
<b>Качества речи:</b> -правильность; - точность; - логичность; - чистота; - выразительность; - богатство; - уместность			
<b>Компоненты профессиональной речи:</b> -качество языкового оформления речи; -ценностно – личностные установки педагога; - коммуникативная компетентность; -чёткий отбор информации для создания высказывания; - ориентация на процесс непосредственной коммуникации			
<b>Культурные и методические показатели:</b> - строгое соответствие содержания речи воспитателя возрасту детей, их развитию, запасу представлений, с опорой на их опыт; -владение педагогами методическим мастерством, знание приёмов, необходимых для оказания соответствующего влияния на речь детей, и умение их применять во всех случаях общения с дошкольниками			
<b>Правильное использование педагогом невербальных средств общения</b>			

**Диагностика уровней сформированности профессиональных коммуникативно–речевых умений педагогов дошкольного образовательного учреждения  
(сентябрь – октябрь 2007)**

<b>Показатели сформированности профессиональных коммуникативно–речевых умений педагогов дошкольного образовательного учреждения</b>	<b>Уровни %</b>		
	<b>высокий</b>	<b>средний</b>	<b>низкий</b>
<b>Качества речи:</b> -правильность; - точность; - логичность; - чистота; - выразительность; - богатство; - уместность	40	30	30
<b>Компоненты профессиональной речи:</b> -качество языкового оформления речи; -ценностно – личностные установки педагога; - коммуникативная компетентность; -чёткий отбор информации для создания высказывания; - ориентация на процесс непосредственной коммуникации	10	50	40
<b>Культурные и методические показатели:</b> - строгое соответствие содержания речи воспитателя возрасту детей, их развитию, запасу представлений, с опорой на их опыт; -владение педагогами методическим мастерством, знание приёмов, необходимых для оказания соответствующего влияния на речь детей, и умение их применять во всех случаях общения с дошкольниками	10	70	20
<b>Правильное использование педагогом невербальных средств общения</b>	20	50	30
<b>Средний показатель:</b>	<b>20</b>	<b>50</b>	<b>30</b>

**Тестовые задания для создания мотивационной готовности педагогов к восприятию новой информации, необходимой для совершенствования коммуникативно – речевых умений.**

**1. «Ваш настрой»**

(Проводится в начале и в конце заседания. Лист передаётся по кругу и постепенно складывается в гармошку, чтобы следующий участник не видел написанное предыдущим).

**Задание участникам в начале работы.** Обозначьте на одной строке своё настроение и/или ожидание от совместной работы.

**Задание участникам в конце работы.** Напишите на одной строке своё впечатление от совместной работы.

**«Подведение итогов».** Старший воспитатель читает вслух фразы – ожидания воспитателей, высказанные в начале работы, и с коллегами анализирует причины их реализованности/нереализованности в процессе совместной работы.

**2. «Ваши впечатления»**

**Задание участникам.** Сформулируйте ответы на следующие вопросы:

1. Что мне сегодня понравилось (стиль, форма, способы общения)?
2. Какие задания я выполняла с удовольствием?
3. Как я могу использовать полученную информацию в общении?

**Речевая задача.** Поделитесь своим впечатлением о занятии с собеседником, который присутствовал вместе с вами на занятии; не присутствовал на этом занятии; выражает желание присутствовать на этом занятии.

**Подведение итогов.** Участники анализируют речевое поведение собеседников, обращая внимание на удачные речевые высказывания при обращении к разным собеседникам.

**3. Вопросы**

1. На ваш взгляд, за что вы можете похвалить себя после выполнения заданий?

2. Какие именно задания вы выполняли с удовольствием? Как вы думаете, почему они понравились?

3. Как вы можете использовать полученную информацию в практике общения?

4. Что нового о себе как о личности вы узнали сегодня?

5. Что по вашему мнению, может помешать вам лично в продолжении этой работы над совершенствованием своих коммуникативно-речевых умений?

### **Графическая методика «Кактус» (М. Панфилова)**

**Методика.** Каждому педагогу выдаётся лист белой бумаги формата А4 и простой карандаш.

**Инструкция.** «На листе белой бумаги нарисуйте кактус таким, каким вы себе его представляете именно сейчас».

Вопросы и дополнительные объяснения не допускаются.

При обработке результатов принимаются во внимание данные, свойственные графическим методам: пространственное расположение и размер рисунка, характеристика линий, сила нажима карандаша. Кроме того, учитываются показатели: характеристика «образа» кактуса (дикий/домашний, примитивно/детально прорисованный), характеристика иголок (размер, расположение, количество).

В рисунке могут проявиться следующие качества педагогов:

**Агрессивность** – наличие иголок; сильно торчащие, длинные, близко расположенные друг от друга иголки отражают высокую степень агрессивности.

**Импульсивность** – отрывистость линий, сильный нажим.

**Эгоцентризм, стремление к лидерству** – крупный рисунок, расположенный в центре листа.

**Неуверенность в себе, зависимость** – маленький рисунок, расположенный внизу листа.

**Демонстративность, открытость** – наличие выступающих отростков в кактусе, вычурность форм.

**Скрытность, осторожность** – расположение зигзагов по контуру или внутри кактуса.

**Оптимизм** – использование яркого образа, изображение «радостных» кактусов.

**Тревожность** – преобладание внутренней штриховки прерывистыми линиями.

**Женственность** – наличие украшений, цветов, мягких линий и форм.

**Экстравертность** – наличие на рисунке других кактусов и цветов.

**Интровертность** – на рисунке изображён один кактус.

**Стремление к домашней защите, чувство семейной общности** – наличие цветочного горшка на рисунке, изображение комнатного растения.

**Отсутствие стремления к домашней защите, чувство одиночества** – дикорастущие, пустынные кактусы.

**Вариант 1.** Результаты интерпретации рисунков сообщаются педагогам индивидуально после проведения семинара.

**Вариант 2.** Провести анализ рисунков, после чего педагоги зачитывают объяснения значений деталей рисунка и оценивают достоверность результата диагностики по собственному рисунку.

